



# Vysoká kupa i kámen

text a foto Vladimír Pustina

NEJVÝŠ DOROSTLÝ KOPEC JIZERSKÝCH HOR MÁ DALEKO DO IMPOZANTNOSTI O NĚCO MÁLO NIŽŠÍHO SMRKU ČI JIZERY, SAMOTNÝ VRCHOL SE JEN ŠPATNĚ HLEDÁ A NIC Z NĚJ NEUVIDÍTE, ZATO CESTA K NĚMU SE VYHLÍDKAMI JEN HEMŽÍ. A NEDALEKÝ VYSOKÝ KÁMEN JE TOUTO NEJÚŽASNĚJŠÍ BAŠTOU, ZE KTERÉ JSEM SE KDY KOCHAL POHLEDEM NA MOHUTNOU SEVERNÍ HRADBU KRKONOŠ.

Na polské straně hranic mají v Jizerkách vysoké snad úplně všechno, Vysoká kupa i Vysoký kámen jsou součástí Vysokého hřbetu, ale ve skutečnosti to tu s výškou není nijak hrozné, stoupaní je hezky pozvolné a nikde se moc nezapotíte, stejně jako při cestě na Smrk je i výšlap k úplně nejvyšší jizerské kótě trochu náročnější jen na posledním kilometru.

## Pěší cyklostezka pod Bukovcem

Inspirací k pouti na Vysokou kupu byla i krátká zmínka v médiích o zpřístupnění vrcholu Bukovce a o nové cyklostezce v jeho stínu z naší Jizerky až do polského Orle. Pro jednu jsme tedy vynechali oblíbený nástup do hor od vlaku z harrachovských Mýtín a vydali se přímo pod Bukovec silničkou z Kořenova. Hned za parkovištěm na Moři-

ně jsme skutečně najeli na čerstvý asfalt, ozdobený dle poslední módy vkusně upraveným balvanem, vítajícím nás na cyklostezce, funkční byla i slibovaná lahůdka pro pěšáky, krátká odbočka k vrcholu Bukovce, kde se určitě vyplatí na chvíli odložit kola a vyšplhat se za jen mírně zarostlou vyhlídkou do kraje.

Novým asfaltem vyřešovaná cyklostezka vydržela celý kilometr jízdy, až k oblíbené chatě Pyramida, za rohem se stydlivě vrátila k původnímu šotolinovému povrchu a hned za humny někdejší sklářské osady Jizerka, v údolí stejnojmenného potoka, mile překvapila známou a tolik oblíbenou značkou, vybízející familiárním tykáním k vedení kola, kteroužto činností jsme se zabývali až ke Karlovskému mostu na polských hranicích. Stejně je na tom i druhá větev trasy, směřující odtud do Martinské-

ho údolí, již jsme chtěli použít pro návrat; rázně jsme přehodnotili plány a pro příště se rozhodli opět preferovat pohodové polské cesty od Harrachova.

## Podél Jizery i nad ní

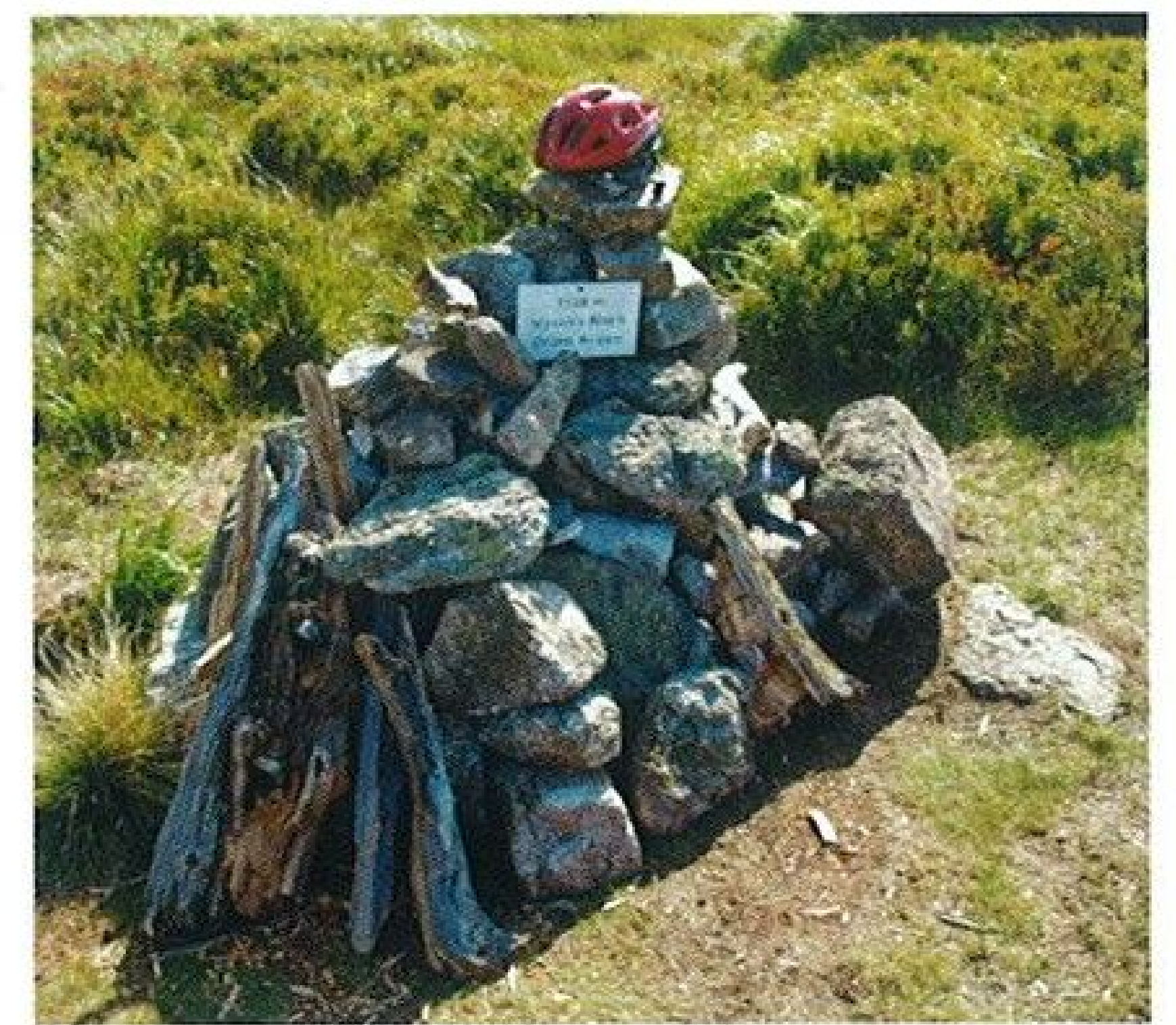
Za nedávno obnoveným Karlovským mostem nad romantickým soutokem Jizery a Jizerky jsme konečně směli zpátky do sedel, i když povrch lehce stoupající lesní cesty nebyl o moc lepší než na našem břehu. Na prvním rozcestí bylo třeba učinit zásadní rozhodnutí, týkající se volby občerstvacího bodu a od ní se odvíjející varianty cesty vzhůru. Doprava to bylo, co by kámen dohodil na Orle, odkud se po příjemném posezení stoupá do hor pomalu a rozvážně; vlevo k Chatce Górzystów se jede podél Jizery prakticky po rovině, takže stoupaní, následující tady po svačině, je o něco





nou vyšlapané odbočky jsme zahodili kola do kleče a vyrazili na průzkum. V mechu a rašelině, pod zlámanými a napůl suchými smrky, jsme našli omšelý čtyřhranný patník, pasovali jsme ho na vrchol Vysoké kupy, ale jistota chyběla, i vrcholové foto vyznělo značně rozpačitě.

Po návratu na cestu stačilo popojet na opačnou stranu hory, na nosném trámu turistického přístřešku tu naše sokolí zraky objevily nenápadnou, leč dost podstatnou informaci: Wysoka Kopa 10 minut, a u toho neumělou rukou vyvedená šipka někam do bažin. Kousek jsme to zkusili po úzkém chodníčku v sedlech; když jedno z předních kol skončilo v rašelině až po nápravu a jeho páníček se proletěl elegantním obloučkem do kosodřeviny, odložili jsme stroje k torzu padlého stromu, lehce připomínajícího ohlodaný hrudníček pravěkého veleještěra, a pokračovali v průzkumu po svých.



Dobře utajený vrchol Vysoké kupy

strmější, a pokud se vydáte nejkratší cestou po žluté značce, i značně drsnější, ideální terén pro horská kola. Obě občerstvovny nabízejí přibližně stejný sortiment a nebrání se placení v tvrdé české měně; cesty od jedné i druhé se znovu potkají nahoře v horách, za krásným kamenným mostem přes Jehněčí potok, kde už se pomalu schyluje k závěrečnému útoku.

## Obtížné hledání vrcholu

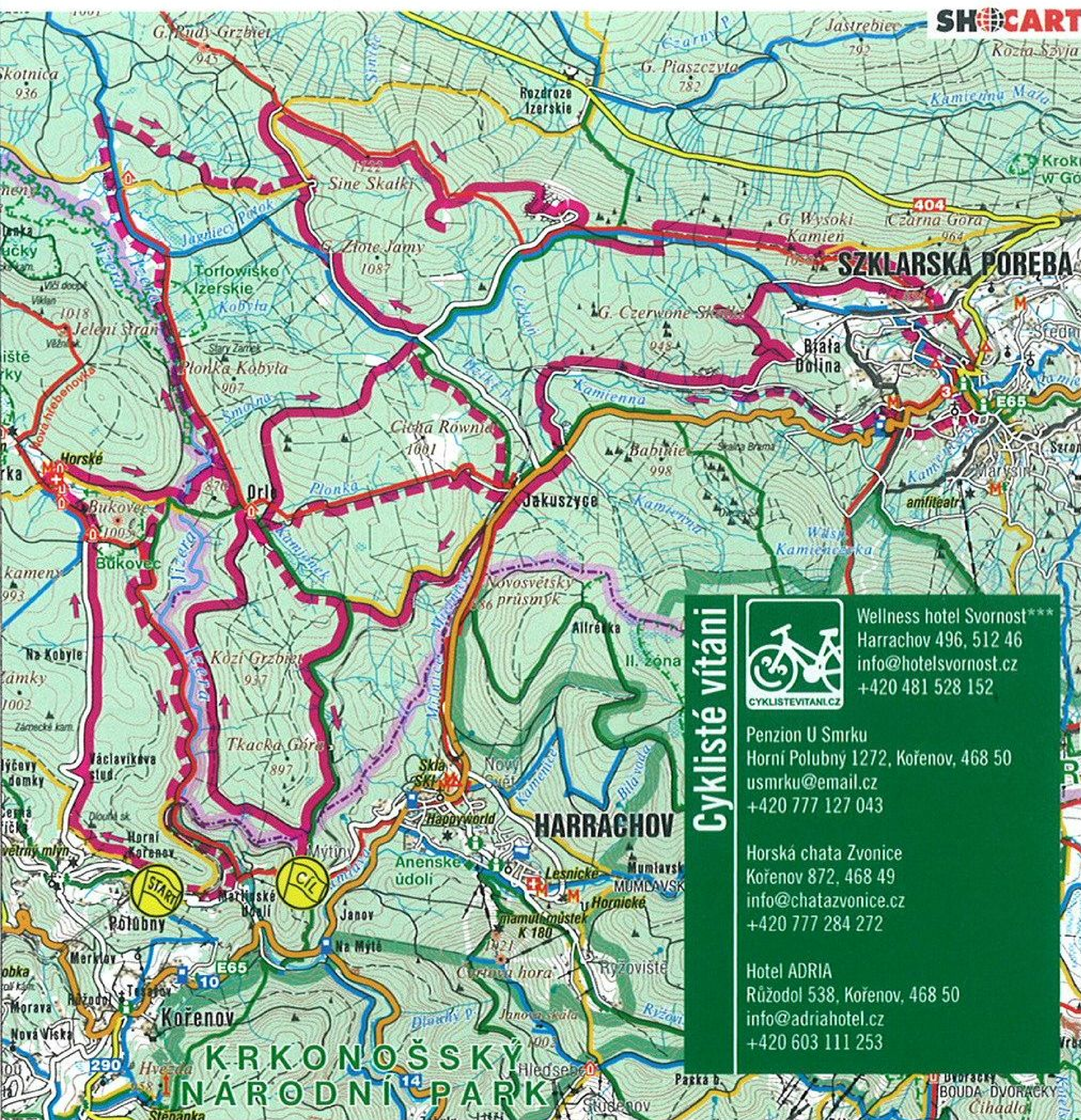
Na rozcestí žluté a červené značky se před námi poprvé otevřel pohled na druhou stranu hor, do širokého údolí říčky Kwisy, spěchající k lázním Swieradów; nás tu čekal ostrý obrat vpravo a stoupání na Přední kupu. Sestřička nejvyšší jizerské hory je jen o čtyři metry nižší a díky absenci stromů nabízí skvostný pohled zpátky, náš Smrk a polský Stog se tu drží bok po boku a vedle nich celé panorama českých Jizek, zatímco o pár set metrů dál je na opačné straně hory už k vidění mohutná hradba severních svahů Krkonoš.

Jen nehluboké sedlo nás dělilo od Vysoké kupy, za ním vyvstal problém hledání skutečně nejvyššího bodu. Plochý kopec s rozlehlým vrcholovým rašeliništěm moc přehledně nevyhlížel, ani mapa nebyla schopná poradit, u prvního náznaku stra-



Znovu postavená horská chata na ostrém útesu Vysokého kamene





## Cyklisté vítání



Wellness hotel Svornost\*\*\*  
Harrachov 496, 512 46  
info@hotelsvornost.cz  
+420 481 528 152

Penzion U Smrku  
Horní Polubný 1272, Kořenov, 468 50  
usmrku@email.cz  
+420 777 127 043

Horská chata Zvonice  
Kořenov 872, 468 49  
info@chatazvonice.cz  
+420 777 284 272

Hotel ADRIA  
Růžodol 538, Kořenov, 468 50  
info@adriahotel.cz  
+420 603 111 253

## Tlačence na střeše Jizerských hor

Úspěch na sebe nedal dlouho čekat – nevysoká kopka kamení tu parodovala název hory, lokalizaci vrcholu stvrzovala tabulka v řeči polské a německé, i s udáním nadmořské výšky 1126 metrů. My jsme tomu nasadili korunu v podobě helmy, v níž jeden z průzkumníků tvrdošjně dopochodoval až sem, a spokojeně jsme si mnuli ruce z dobře odvedené práce. Následovalo další, teď už skutečné vrcholové foto, a se všeo-

becným nadšením byl tentokrát odsouhlasen i vrcholový přípitek.

Dlouho jsme se na špičce nejvyšší jizerské hory nezdrželi, do kraje odtud není vidět ani za mák, a navíc jsme trochu znejistěli při zjištění, že houštiny kolem nás se hemží domorodci, hrozivě máchajícími podivnými zbraněmi. Ty jeden člen týmu nakonec identifikoval jako hřebeny na česání borůvek, jichž užívání je historicky doloženo i v našich zemích, ale i tak jsme si raději pospíšili zpátky k našim bez dozoru odlože-



Z Vysokého kamene si snadno prohlédnete celé Krkonoše

ným ořům, jen tak pro jistotu, aby nedošlo i k jejich očesání.

## Jedna vyhlídka za druhou

Široká horská cesta pokračovala dál po hřebeni, i když červená značka zmizela stranou v lese. Z někdejšího lomu se na chvíli otevřel výhled i na opačnou stranu, do nekonečných polských rovin, milovníci silných strojů si tu zase s nadšením prohlédli poměrně zachovalé vraky polských nákladních aut, leč kamení na korbách a rozhořčeně gestikulující hlídač v boudě nám vnukli myšlenku, že se možná nejedná o muzejní expozici.

Za lomem se naopak turistické značky vydávají stezkou na hřeben, zatímco my se drželi na široké cestě pod ním, vedeni dřevěnými směrovkami na Vysoký kámen. Z jeho vrcholového skaliska, ale i z terasy u turistické chaty je úžasný rozhled do všech světových stran, jak z divadelního balkonu tady i bez kukátka nahlédnete do pohádkových kulis Krakonošova království. Dole v parteru titěrné domky Sklářské Poruby a přímo naproti chata na Jínonoši, jak se hezky

## praktické informace

### Délka trasy

Dle varianty 60–80 km

### Start a cíl

Od vlaku v Harrachově (rovnou na Orle) nebo v Kořenově (na Orle přes Jizerku).  
Od auta nejlépe z parkoviště na Mořině, na začátku Jizerky, celý den parkování tu vyjde na 40 Kč. Druhou možností je absolvovat okruh z Jakuszyc, kde je velké parkoviště u sportovního areálu.

### Povrch cest

Od asfaltu až po kamenité lesní cesty, ale horské kolo není podmínkou, trekkingové to s šikovným jezdcem zvládne také.  
Občerstvení na Orle, Vysokém kameni a v Chatce Górzystów.

### Doporučené mapy

SHOCart 1:60 000, č. 103, Jizerské hory  
KČT 22, Krkonoše, 1:50 000  
SHOCart cykloatlas Česko, 1:75 000, strana 17

### Použité značené cyklotrasy

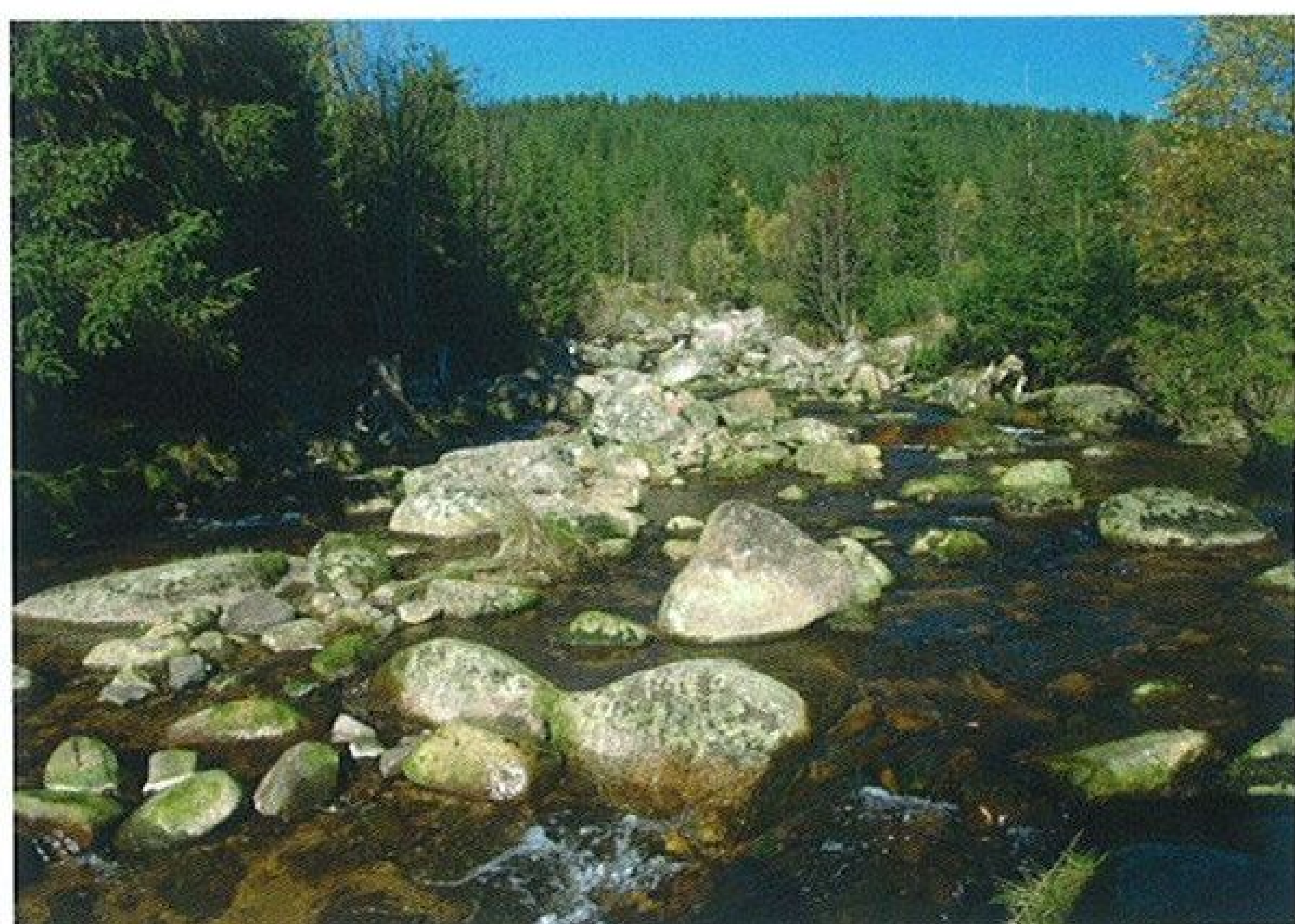
22 Kořenov – Mořina, 3020 Mořina – Jizerka  
9 Chatka Górzystów – Jakuszyc – Orle  
10 Szklarska Poreba – Jakuszyc  
11 Porebský okruh  
13 Jakuszyc – odbočka na Mýtiny – Dział Izerski – Orle – Polana Izerska

### Doprava

**Vlakem** – rychlíkem z Prahy do Tanvaldu, odtud motoráčkem se zjednodušenou přepravou kol do Kořenova či Harrachova. Lze využít i obnovené železnice z Harrachova do Poruby, ale pro polský úsek je třeba mít zloté.

**Autem** – od Prahy po R10 do Turnova, dále Železný Brod, Tanvald, na konci Desné se odbočuje vlevo na Polubný, tam za kostelem znovu vlevo na Jizerku. Nebo až do Harrachova a přes Novosvětský průsmyk do Jakuszyc.





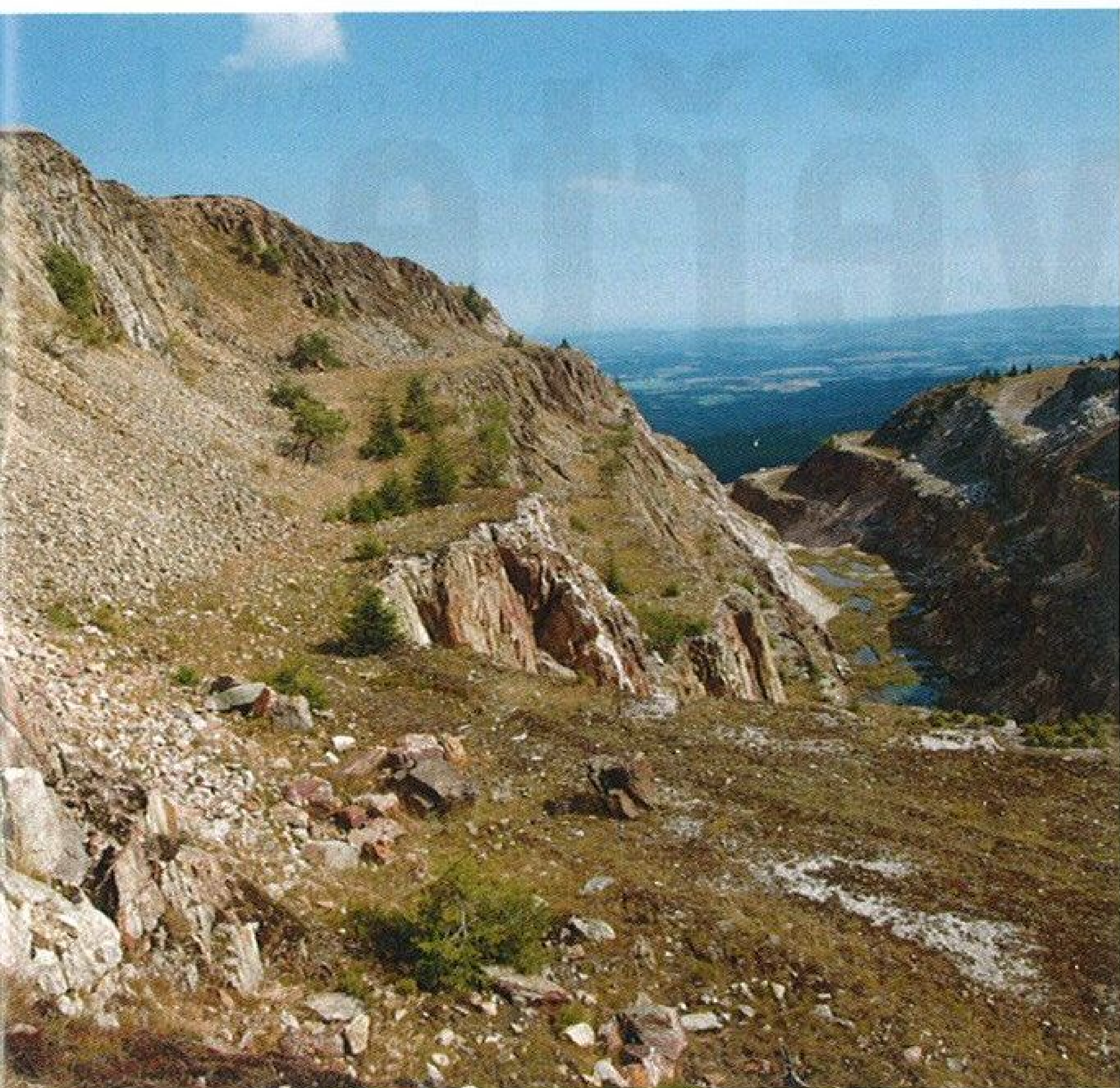
**Soutok Jizery a Jizerky, ztracený v kamenném moři**

překládá i v originálu šišlavá Szrenica, vedle Wawel nad Sněžnými jámami, o něco dál charakteristický kužel Sněžky, prostě celé Krkonoše ve vzorně vyrovnaném špalíru.

## Návraty k Jizeře

Sjezd z Vysokého kamene do Poruby je zpočátku drsný a náročný, strmé klesání, kamenitá cesta a spousty pěších výletníků moc nedovolují pustit adrenalin ze řetězu. Kdo se chce podívat do města, největšího letoviska polských západních Krkonoš, zůstane věrný červené značce až dolů, modrá značka ho pak zase vyvede zpátky. My zvolili cestu divočinou, značenou cyklotrasu, kličkující horami k nedávno obnovené železnici v údolí Kamienky. Tu jsme sledovali až do Jakuszyc, kde nás čekalo krátké stoupání po silnici do Novosvětského průsmyku, ten je i uzlem, kde se cesty dělí podle zvolené varianty.

Kdo chce zpátky přes Karlovský most, má na výběr ze tří cest na Orle. Nejkratší je po červené rovnou přes kopec, ale také nejstrmější, druhá stoupá rozvážně po zelené, obkružujíc Krogulec od severu, navíc se tu neustále zastavuje na četných vyhlídkách. Nejméně se zadýcháte na třetí, jižní variantě, tady prostě kopce nejsou žádné. Stejným směrem vyrazí i ten, kdo chce na nádraží v Harrachově, jen na dalším rozcestí zahne místo na Orle vlevo.



**Z lomu Stanislaw je už vidět na opačnou stranu hor**